

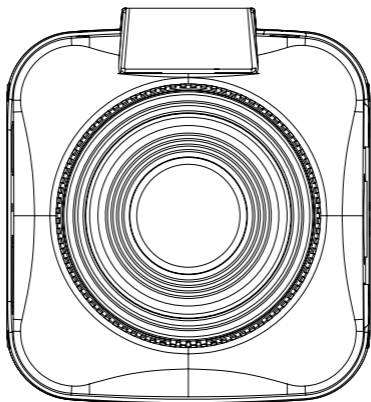
gmini

Автомобильный видеорегистратор

magiceye

SHD8145 / SHD8145G

РУКОВОДСТВО ПОЛЬЗОВАТЕЛЯ



Содержание

Общие меры безопасности	2
Комплект поставки	5
Внешний вид	6
Функционирование	8
Режим видеосъемки	9
Режим просмотра	12
Подключение к компьютеру	14
Подключение к телевизору	15
Настройки	16
Программа BlackView Player	21
Технические характеристики	23
Гарантийные условия	24

Общие меры безопасности

Внимание!

Перед тем, как начать работу с автомобильным видеорегистратором Gmini MagicEye SHD8145 / SHD8145G, пожалуйста, внимательно прочтите это руководство пользователя и держите его под рукой для дальнейшего использования.



Источник питания

- Используйте с видеорегистратором зарядное устройство из комплекта поставки либо с характеристиками, указанными в спецификации.



Воздействие жидкости

- Не допускайте попадания жидкости на поверхность или внутрь корпуса видеорегистратора - это может привести к поломке устройства.



Воздействие солнечных лучей

- Не допускайте перегрева устройства и длительного воздействия на устройство солнечных лучей - это может привести к его поломке.



Дополнительные устройства

- Не используйте с видеорегистратором любые неподдерживаемые устройства – это может привести к его поломке.



Ремонт

- Не разбирайте, не ремонтируйте и не модифицируйте самостоятельно устройство. Обращайтесь для осуществления обслуживания устройства к квалифицированному сервисному персоналу.



Не работайте с устройством за рулем

- Работайте с устройством в безопасном месте, остановив транспортное средство.



Не устанавливайте устройство там, где оно будет ухудшать видимость

- Неправильная установка может привести к ДТП. Устанавливайте устройство в центральной верхней части лобового стекла.

Внимание!

Во избежание потери важных данных, периодически проводите резервное копирование важных данных с карты памяти устройства. Производитель устройства не несет ответственности за все виды потерь данных и не оказывает поддержки по восстановлению данных.

*Изготовитель приобретенного вами видеорегистратора (MagicEye) стремится к тому, чтобы информация, содержащаяся в данном руководстве, была достоверной и полной, но при этом не несет ответственности за случайно допущенные орфографические ошибки или опечатки.

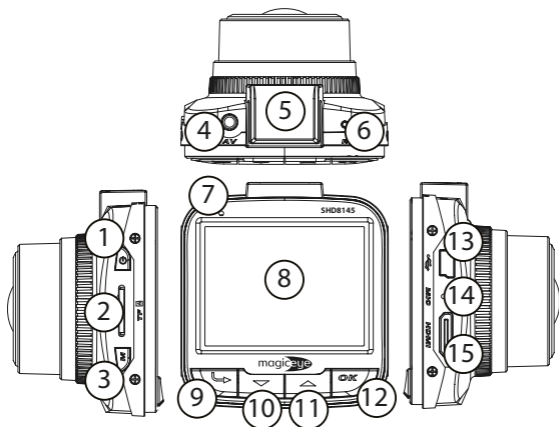
*Изготовитель оставляет за собой право вносить исправления в данное издание без предварительного уведомления. Содержащаяся здесь информация носит справочный характер и не накладывает обязательств на изготовителя.

Комплект поставки*

- Видеорегистратор.
- Кронштейн.
- Шнур питания с разъемом под автомобильный прикуриватель.
- Кабель USB.
- Руководство пользователя.
- Гарантийный талон.

*Комплект поставки может отличаться в зависимости от модификации видеорегистратора.

Внешний вид



1. Кнопка Включения/Выключения.
2. Разъем карты памяти microSD.
3. Кнопка Выбор режима.
4. Аудио/видео выход (на модели SHD8145) / Разъем для подключения приемника GPS (на модели SHD8145G).
5. Крепление к кронштейну.
6. Кнопка аварийной перезагрузки.
7. Светодиод.
8. Экран.

9. Кнопка Меню.
10. Кнопка Вниз.
11. Кнопка Вверх.
12. Кнопка ОК.
13. Разъем miniUSB (с поддержкой питания 5 В / 1 А).
14. Микрофон.
15. Разъем miniHDMI.

⚠ Внимание!

Если видеорегистратор не включается при подключении шнура питания к автомобильному прикуривателю разберите корпус штекера шнура питания и проверьте целостность предохранителя.

В данном устройстве используется предохранитель $\varnothing=6$ мм, L=30 мм, 2 А.



Функционирование

Питание устройства осуществляется двумя способами:

- от встроенного литий-полимерного аккумулятора;
- от адаптера питания.

Видеорегистратор автоматически начинает запись при подаче питания и автоматически отключается с сохранением последнего файла при отключении питания.

В настройках изображения следует выставить длительность видеофрагмента для циклической записи и настроить чувствительность акселерометра (G-сенсора).

При использовании карты памяти убедитесь, что:

- используется карта памяти формата microSDHC;
- используемая карта microSDHC имеет Class 4 или выше.


Режим видеосъемки

Для начала записи видео при питании от встроенного аккумулятора включите видеорегистратор кнопкой **Включения/Выключения** и нажмите кнопку **ОК**.

Для начала записи видео при питании от адаптера подключите видеорегистратор к источнику питания.

Во время записи на экране видеорегистратора будет мигать красный индикатор. Счетчик сверху экрана во время записи указывает общую длительность видео после начала записи.


Для остановки записи нажмите кнопку **ОК**. Красный индикатор на экране перестанет мигать. Повторное нажатие кнопки **ОК** возобновит запись видео.

Если во время записи акселерометр видеорегистратора испытывает резкое ускорение или торможение по одной из трех осей, и G-сенсор включен в настройках, то текущему файлу будет присвоен статус «только чтение» и он не будет удален в процессе дальнейшей записи. На экране регистратора появится символ . Чувствительность

акселерометра устанавливается в настройках видеорегистратора.

Внимание!

Объём защищённых от удаления файлов (со статусом «только чтение») не может превышать лимит – 50 файлов с защитой. Если этот лимит уже исчерпан, запись будет продолжена, но при попытке защитить ещё один файл (вручную или по сигналу с G-сенсора) на экран видеорегистратора будет выведено сообщение «Папка событий EVENT заполнена», и вам необходимо будет освободить папку EVENT от защищённых файлов. Иначе вы не сможете воспользоваться функцией защиты файлов от удаления.

С помощью кратковременного нажатия на кнопку **Меню** в режиме видеосъёмки можно вручную установить защиту файлов от удаления. На записываемый в данный момент файл установится принудительная защита от удаления и на экране будет отображён соответствующий символ  .

Для включения и выключения записи звука, во время видеозаписи, кратковременно нажмите кнопку **Вверх**.

Режим фотокамеры

Чтобы сделать фотоснимок, включите видеорегистратор и с помощью кнопки **Выбор режима** перейдите в режим фотокамеры.

После того, как регистратор перейдет в режим фотокамеры, сделайте снимок, нажав кнопку **ОК**.

Записываемый графический файл сохраняется на карту памяти.

Внимание!

Объём фотографий не может превышать лимит – 50 файлов. Если этот лимит уже исчерпан, при попытке сделать еще один снимок на экран видеорегистратора будет выведено сообщение «Папка ФОТО заполнена», и вам необходимо будет освободить карту памяти от фотографий.

Режим просмотра

Просматривать записанные видеофайлы и фотографии можно как на встроенном дисплее, так и на внешнем.

Подключите видеорегистратор к источнику питания или используйте встроенный аккумулятор. Включите видеорегистратор и с помощью кнопки **Выбор режима** перейдите в режим просмотра.

Для выбора отображения только защищенных видеозаписей, всех файлов без защиты, используйте кнопки **Вверх** и **Вниз**.

Нажмите кнопку **ОК** и выберите файл кнопками **Вверх** и **Вниз**.

Для начала воспроизведения файла нажмите кнопку **ОК**.

Для воспроизведения предыдущего или следующего файла нажимайте кнопки **Вверх** или **Вниз**.

Для выхода из просмотра снова нажмите кнопку **ОК**.

Для настройки повтора воспроизведения нажмите кнопку **Меню** и с помощью кнопок **Вверх** и **Вниз** выберите пункт **Режим воспроизведения**.

Нажав кнопку **ОК**, вы сможете выбрать однократное воспроизведение файла, однократное воспроизведение всех файлов, повтор одного файла или многократный повтор всех файлов.

Для удаления файла из списка выберите файл и нажмите кнопку **Меню**. С помощью кнопок **Вверх** и **Вниз** выберите пункт **Удалить файл** и нажмите кнопку **ОК**.

Выберите удаление одного файла или всех файлов. Для подтверждения выбора нажмите кнопку **ОК**.

Подключение к компьютеру

Подключите видеореги­стратор к компьютеру при помощи USB-кабеля из комплекта поставки.

Проводник операционной системы вашего компьютера должен обнаружить съемный диск, в папках (.../NORMAL и .../EVENT) которого сохранены файлы. После этого файлы можно загружать из видеореги­стратора в компьютер.

Подключение к телевизору

Для подключения видеорегистратора к телевизору или внешнему дисплею существует два интерфейса:

- miniHDMI-выход;
- композитный AV-выход (только на модели SHD8145).

Для подключения через HDMI вставьте один штекер HDMI-кабеля в выход видеорегистратора, а другой штекер во вход телевизора. HDMI поддерживает передачу видео высокой четкости 1080p.

Для подключения через композитный AV-выход вставьте штекер AV-шнура в аудио/видео выход видеорегистратора (только на модели SHD8145), а три разноцветных штекера в аудио/видео вход телевизора. По кабелю с желтым разъемом передается видео-сигнал, по кабелям с белым и красным разъемами передается аудио-сигнал.

Настройки

Для изменения настроек видео или фото включите видеорегистратор и нажмите **Меню**. Видеорегистратор перейдет в режим настроек.

Для перехода в режим общих настроек нажмите кнопку **Меню** еще раз.

В режиме видеосъемки:

Разрешение видео: изменение разрешения видеофайла - 2560x1080 (21:9, 30 к/с), 2304x1296 (16:9, 30 к/с), 1920x1080 (16:9, 45 к/с), 1920x1080 (16:9, 30 к/с), HDR 1920x1080 (16:9, 30 к/с), 1280x720 (16:9, 60 к/с), 1280x720 (16:9, 30 к/с).

Качество: Низкое, Нормальное, Высокое.

Ускоренная съемка: выбор времени интервальной съемки - Выкл., Интеллектуальный, 0.2 с, 0.5 с, 1 с, 5 с, 30 с.

Замер экспозиции: Центр, Средний, Точечный.

Частота сети: Авто, 50 Гц, 60 Гц.

Штамп: включение и выключения печати даты, времени и гос. номера на записи.

Циклическая запись: Выкл., 1 мин., 3 мин., 5 мин., 10 мин.

Функция ADAS (Advanced Driver Assistance Systems) Передовая система помощи водителю. Включает в себя:

- LDWS - Lane Departure Warning system - Система информирования о покидании заданной полосы движения;
- FCWS - Front Collision Warning system - Система отслеживания безопасной дистанции перед впереди идущим автомобилем;
- FCMD - Front Car Moving Detection - Детектор движения впереди идущего автомобиля;
- LLWS - Low light Warning System - Система предупреждения о низкой освещенности.

Калибровка ADAS: Настройка линии

горизонта и линии капота. С помощью кнопок **Вверх** и **Вниз** установите верхнюю фиолетовую линию на линию горизонта. Нажмите кнопку **Выбор режима** и установите нижнюю красную линию на линию капота. Нажмите кнопку **ОК** для подтверждения калибровки.

G-сенсор: настройка чувствительности G-сенсора (акселерометра) - Выкл., Низкий, Средний, Высокий.

Датчик движения: Выкл., Вкл.

Автоматическое включение записи при обнаружении движения в кадре (смена более 30% кадра).

Рекомендуется использовать только во время парковки, в неподвижном автомобиле!

Микрофон: Выкл., Вкл.

Режим парковки: Выкл., Вкл.

Полностью выключенный видеорегистратор включится при срабатывании датчика удара. Будет записан защищенный видеофайл. Можно использовать на парковке.

В режиме фотокамеры:

Разрешение фото: 4М (2688x1512 16:9), 9М (4000x2250 16:9), 13М (4800x2700 16:9), 16М (5312x2988 16:9).

Качество: Низкое, Нормальное, Высокое.

Штамп: включение и выключения печати даты, времени и гос. номера на фотографии.

Общие настройки:

Язык: выбор языка интерфейса.

Объем памяти: информация о свободном и занятом пространстве на карте памяти.

ТВ-выход: система аналогового тв-выхода (только для модели SHD8145) - PAL, NTSC.

Госномер: ввод государственного номера автомобиля или другой информации.

Дата/Время: настройка даты и времени.

Форматирование: форматирование карты памяти.

Сброс настроек: сброс настроек на заводские.

Автовыключение: Выкл., 1 мин., 3 мин., 5 мин.

Выключение экрана: Выкл., 1 мин., 3 мин., 5 мин.

Задержка выключения видеорегистратора при исчезновении питания на разъеме USB - Выкл., 15 с, 30 с, 1 м.

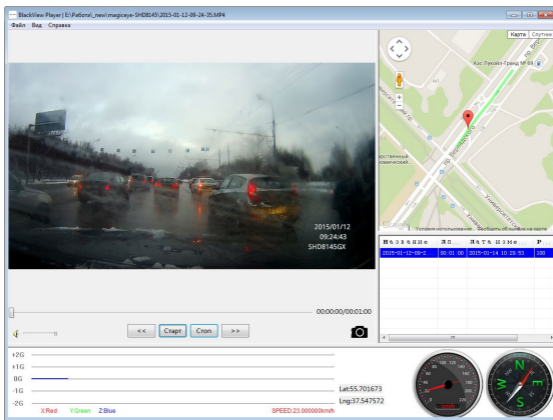
Настройка GPS: (только для модели SHD8145G) - Выкл., Вкл.

Звук кнопок: Выкл., Вкл.

Версия ПО: номер версии прошивки.

Программа BlackView Player

Данный раздел предназначен только для пользователей **SHD8145G**. Подключите видеорегистратор к компьютеру при помощи USB-кабеля. После подключения на первом появившемся съемном диске, соответствующем внутренней памяти, будет находиться файл для установки программы просмотра записей с видеорегистратора. После установки программы запустите файл **BlackView Player.exe**



В левом верхнем самом большом окне отображается видеозапись, под ним отображаются данные с акселерометра.

В правом среднем окне находится список файлов на карте памяти, над ним находится окно с картой местности по данным с датчика GPS, под ним - спидометр и компас.

Внимание!

Данные о скорости передвижения на кадре записи и текущем местоположении, из-за особенностей технологии GPS, не являются абсолютно точными и отстают от событий на экране примерно на 1-3 с.

Под окном видеозаписи находятся регулятор громкости и кнопки управления видеороликом.

Технические характеристики*

Процессор	Ambarella A7LA50
Разрешение записываемого материала	Видео: 2560x1080 30 к/с, 2304x1296 30 к/с, 1920x1080 45 к/с, 1920x1080 30 к/с, 1280x720 60 к/с
Формат видео	MP4 H.264
Продолжительность фрагмента записи	1 / 3 / 5 / 10 минут, непрерывная запись до заполнения всей доступной памяти
Источник питания	Встроенный аккумулятор 3,7 В 130 мАч для корректного сохранения видеофрагмента при отключении внешнего питания и работы вне автомобиля Адаптер питания работающий от прикуривателя автомобиля 12 В / 24 В
Поддержка карт памяти	microSD (емкостью от 4 Гб до 64 Гб)
Наложение временных данных	Да, на Видео и Фото
Видеовыход	miniHDMI и аналоговый AV-выход (только для модели SHD8145)
Микрофон	Встроенный
GPS	Подключаемый модуль (только для модели SHD8145G)
Датчик удара	Встроенный модуль - 3-х позиционный акселерометр (G-Sensor) с настройкой чувствительности
ЖК-дисплей	2 дюйма
Доп. функции	Поддержка HDR, LDWS, FCWS, FCMD, LLWS
Вес	62 г (без кронштейна)
Размер	53 x 53 x 13 мм (без кронштейна)

*Технические характеристики могут быть незначительно изменены без предварительного уведомления.

Гарантийные условия

Уважаемый покупатель!

Благодарим Вас за покупку данного Изделия и гарантируем его надежную работу. В случае если данное Изделие будет нуждаться в гарантийном обслуживании, рекомендуем Вам обращаться в авторизованные сервисные центры, полную информацию о которых можно получить в центральном сервисном центре или у Изготовителя. Адреса авторизованных сервисных центров Вы найдете в отдельном гарантийном талоне.

Изготовитель устанавливает гарантийный срок на Изделие – 12 месяцев, исчисляемый с момента передачи Изделия покупателю. На аккумуляторные батареи, зарядные устройства, наушники (гарнитуры), кабели синхронизации и чехлы гарантийный срок составляет 6 месяцев с момента передачи Изделия покупателю.

Срок службы изделия установлен изготовителем в размере 3 лет.

Условия гарантии:

I. Изготовитель не гарантирует программную и аппаратную совместимость Изделия с программным обеспечением и оборудованием, не входящими в комплект поставки Изделия, кроме случаев, когда это прямо указано в Руководстве пользователя.

II. Изготовитель не несет ответственности за возможный материальный, моральный и иной вред, понесенный владельцем Изделия и (или) третьими лицами вследствие

нарушения требований Руководства пользователя при использовании, хранении или транспортировке Изделия.

III. Настоящая гарантия не распространяется на:

1. Программное обеспечение, поставляемое вместе с Изделием.
2. Расходные материалы, поставляемые и используемые вместе с Изделием.
3. Документацию, дискеты, компакт-диски, упаковочные материалы, поставляемые вместе с Изделием.
4. Потертости, трещины и иные повреждения корпуса Изделия, не влияющие на технические характеристики Изделия и образовавшиеся в связи с его обычным использованием.

IV. Право на гарантийное обслуживание утрачивается в случаях:

1. Если дефекты Изделия вызваны нарушением правил его эксплуатации, хранения или транспортировки, изложенных в Руководстве пользователя.
2. Если дефекты Изделия вызваны прямым или косвенным механическим, химическим, термическим или биологическим воздействием, излучением, действием агрессивных или нейтральных жидкостей или газов, а так же любых иных факторов искусственного или естественного происхождения, кроме случаев, когда такое воздействие прямо допускается Руководством пользователя.
3. Если ремонт, техническое обслуживание

- или модернизация Изделия производились лицами, не уполномоченными на то Изготовителем.
4. Если дефекты Изделия вызваны действием непреодолимой силы, которое Изготовитель не мог предвидеть, контролировать и предотвратить.
 5. Если отсутствуют или нарушены пломбы, установленные на Изделии Изготовителем или авторизованным сервисным центром.
 6. Если дефекты Изделия вызваны изменением настроек программного обеспечения, установленного на момент поставки Изделия.
 7. Если дефекты Изделия вызваны совместным использованием Изделия с оборудованием или программным обеспечением, не входящим в комплект поставки Изделия, если иное не оговорено в Руководстве пользователя.
 8. Если дефекты Изделия вызваны действием вредоносных программ для ЭВМ (компьютерными вирусами).
 9. Если дефекты Изделия вызваны эксплуатацией неисправного Изделия, либо в составе комплекта неисправного оборудования.

Ремонт неисправного Изделия, не подлежащего гарантийному обслуживанию, осуществляется авторизованными сервисными центрами по установленным сервисными центрами расценкам и в сроки, оговариваемые дополнительным соглашением в момент оформления заказа на ремонт.

 Внимание!

При обнаружении дефектов Изделия, вызванных причинами, указанными в п. 2 раздела IV настоящей гарантии, для обеспечения работоспособности Изделия может быть необходимо заменить не только непосредственно поврежденные или уничтоженные таким воздействием комплектующие детали, узлы и агрегаты, но также и некоторые (или все) комплектующие детали, узлы и агрегаты, которые могут быть прямо или косвенно подвержены влиянию таких воздействий, независимо от технического состояния таких комплектующих деталей, узлов и агрегатов на момент обнаружения дефекта Изделия. Стоимость такого ремонта может достигать полной стоимости Изделия, а в некоторых случаях превосходить её.

